

En base a las políticas presupuestarias que se proponen a continuación y a los cuadros temáticos que prosiguen, se pide estructurar los diferentes PRESUPUESTOS ESPECÍFICOS y los correspondientes PRESUPUESTOS INTEGRALES de la empresa PRODUCTOS QUÍMICOS INDUSTRIALES S.A.

Al finalizar el trabajo, los diferentes temarios de la teoría deben quedar enmarcados en los capítulos: Presentación de la Empresa, Políticas de Mercadeo y Ventas, Políticas de Producción, Políticas Administrativo Financieras, Costos y Gastos, Inversión y Financiamiento, Estados Financieros Proforma y Recomendaciones Estratégicas, a fin de obtener un documento compuesto de dos grandes partes. La primera relacionada con las políticas, llamada también Teoría y, la segunda, con los cuadros presupuestarios en forma secuencial.

1. RAZÓN SOCIAL

Productos Químicos Industriales S.A.

2. LOCALIZACIÓN

Panamericana Norte Km. 5, Quito - Ecuador.

3. CONFORMACIÓN JURÍDICA

Sociedad Anónima, constituida bajo escritura pública el 25 de Agosto de 1.995 e inscrita en el Registro Mercantil dentro del libro 24, tomo 2808.

4. CAPITAL SOCIAL

Asciende a 185.000,00 UM, divididas en 18.500 participaciones de 10,00 UM por acción. Los dueños de la compañía son los socios A, B, C y D con 7.400, 5.550, 2.775 y 2.775 participaciones, respectivamente.

5. OBJETO SOCIAL DE LA EMPRESA

Fabricar y comercializar jabón en barras para el lavado de prendas de vestir.

6. FORMA DE PRESENTACIÓN DEL PRODUCTO

La barra de jabón es de forma rectangular, color blanco marfil, tamaño 9x6x2 cm., de 200 gramos, empacado en paquetes de dos unidades. Para la comercialización se expende en cajas de 50 paquetes que corresponden a la presentación Bipack.

El jabón en barra es usado por amas de casa tradicionalistas que no utilizan lavadora.

7. CARACTERÍSTICAS TECNOLÓGICAS DEL PRODUCTO

Los materiales que conforman el jabón son sebos y grasas, aceite de palma, hidróxido de sodio (sosa caustica), cloruro de sodio, silicato, perfume, colorante en proporciones específicas. El producto terminado está diseñado con materiales 100 por ciento vegetales.

Entre los beneficios que el producto ofrece están su excelente formulación que brinda: gran espumado y consistencia, un enjuague rápido y con menor desgaste, mayor protección y cuidado de las manos y prendas de vestir gracias a su PH moderado, gran desempeño en la limpieza y eliminación de las manchas, una agradable fragancia de la ropa lavada.

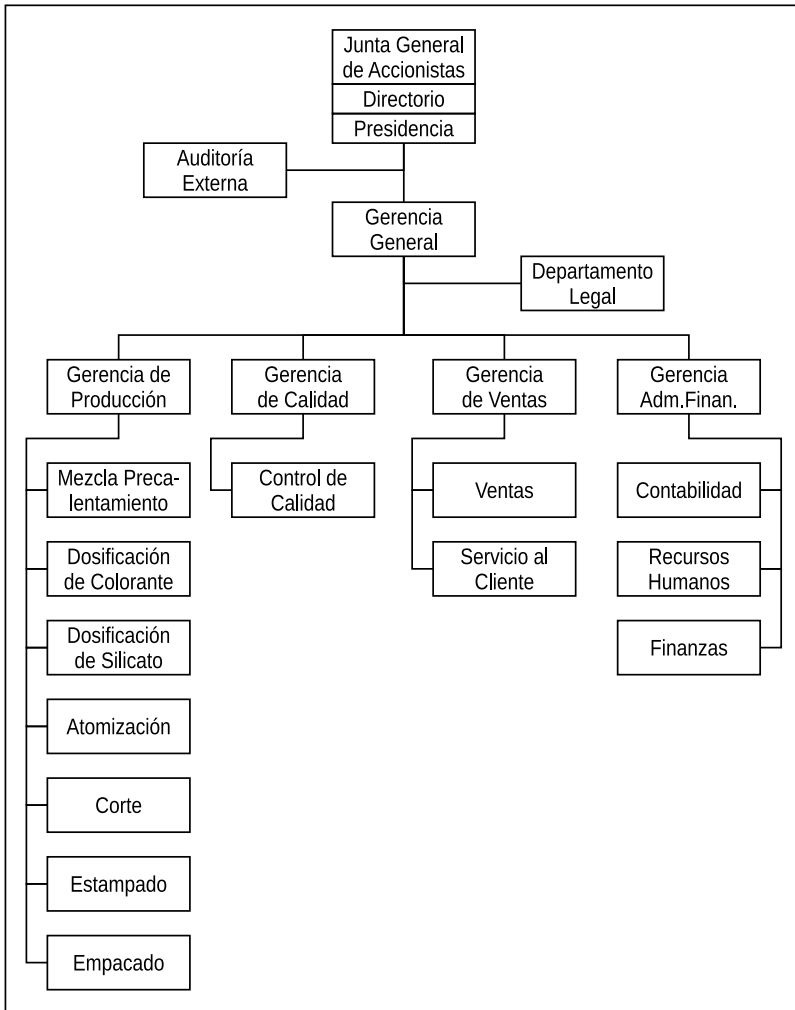
8. ESTRUCTURA ORGÁNICA DE LA EMPRESA

La alta dirección de la empresa, se encuentra estructurada por la Junta General de Accionistas, el Directorio y la Presidencia.

La Presidencia cuenta con una unidad de asesoría denominada Auditoría Externa y la Gerencia General que coordina las Gerencias de: Producción, Calidad, Ventas y Administrativa - Financiera.

El área de Producción mantiene las secciones de Mezcla y Precalentamiento, Dosificado de Colorante, Dosificador de Silicato, Atomización, Corte, Estampado y Empacado. El área de Calidad está compuesta de Control de Calidad. El área de Ventas la conforma el Ventas y Servicio al Cliente. El Departamento Administrativo cuenta con las áreas de Contabilidad, Recursos Humanos y Finanzas.

PRODUCTOS QUÍMICOS INDUSTRIALES S.A. ESTRUCTURA ORGÁNICA



9. DETERMINACIÓN DEL PRECIO DE VENTA

En función de la estructura competitiva de la industria y de acuerdo a los costos, gastos y márgenes previstos, se ha estimado el siguiente precio de venta:

<p style="text-align: center;">PRODUCTOS QUÍMICOS INDUSTRIALES S.A. PRECIO DE VENTA (En unidades monetarias = UM)</p>

Descripción	Año Histórico	Año Proyectado
Bipack	1,04	1,11
Caja de 50 paquetes	52,16	55,44

El margen de utilidad previsto tanto para el año histórico como para el proyectado es de 15 por ciento.

10. ESTIMACIÓN DEL VOLUMEN DE VENTAS

En el año histórico se vendieron 77.000 cajas de 50 paquetes equivalentes a 3.850.000 bipacks, valoradas en 4.016.044,44 UM, mientras que para el proyectado estas alcanzarán las 85.000 cajas o 4.250.000 paquetes de dos unidades, valoradas en 4.712.618,67.

La variación en volúmenes significa un incremento de ventas de 8.000 cajas.

11. SISTEMA DE VENTAS

Las ventas se realizan al contado y al por mayor.

Las ventas del año histórico se consolidaron en el primer semestre con el 55 por ciento y en el segundo con el 45. Para el proyectado esta participación variará al 52 por ciento en el primer semestre y al 48 en el segundo.

12. CANALES DE DISTRIBUCIÓN

Los productos se comercializan a través de la propia fuerza de ventas. En Quito las ventas se efectuarán a través de su almacén central. En las zonas Costa, Norte, Sur y Centro del país, mediante promotores vendedores que atienden a sus sucursales.

Para el año histórico se espera abrir mercado en la ciudad de Tulcán, con 5.100 cajas al año.

La distribución por ciudad así como la participación porcentual es la siguiente:

PRODUCTOS QUÍMICOS INDUSTRIALES S.A.
DISTRIBUCIÓN DE VENTAS POR ZONAS
(En porcentajes)

Concepto	Año Histórico	Año Proyectado
Zona Quito		
Quito	46 %	44 %
Zona Costa		
Guayaquil	20 %	18 %
Machala	4 %	6 %
Zona Centro		
Ambato	12 %	10 %
Riobamba	8 %	8 %
Zona Sur		
Cuenca	10 %	8 %
Zona Norte		
Tulcán	0 %	6 %

13. CAMPAÑA DE PROMOCIÓN Y PUBLICIDAD

La publicidad se hace a través de radios locales en las ciudades donde la empresa comercializa el producto. Los valores asignados a publicidad ascienden en el año histórico a 0,1560 UM por caja vendida y para el proyectado se incrementa en 50 por ciento del costo histórico para hacer más efectiva la presencia del producto ante el consumidor.

En la zona Quito, Radio Democracia absorbe el 46 por ciento del costo total histórico mientras que para el proyectado le corresponderá el 42.

En la zona Costa, Radio Caravana absorbe el 24 por ciento del costo y para el siguiente año le corresponderá el 22.

En la zona Sur, Radio Centinela le corresponde el 10 por ciento en el histórico y en el proyectado el 6.

En la zona Centro, Radio La Bruja absorbe el 20 por ciento en el histórico y el 14 en el proyectado.

Para el año proyectado Radio Estéreo Mundo de la zona Norte recibirá el 6 por ciento e internet el 10 para la construcción de banners digitales.

14. COMISIONES

La empresa reconoce en el año histórico, una comisión

de 0,25 UM a la fuerza de ventas de Quito, Guayaquil y Cuenca por unidad vendida, mientras que a las ciudades restantes se les gratifica con 0,16. Para el año proyectado estos valores ascenderán a 0,26 UM y 0,17 respectivamente.

15. LOGÍSTICA Y DISTRIBUCIÓN

Para que los productos elaborados se encuentren a disposición del consumidor, la empresa tiene negociado un contrato de transporte, por dos años, con la compañía Panamericana de Transporte, cuyos costos por caja de 50 paquetes en el año histórico fue de 5,50 UM, sin importar el lugar de destino a excepción de Quito por ser el centro de distribución. Para el año proyectado las tarifas se incrementan, debido al alza del costo de la vida, en un 5 por ciento con respecto al costo del año anterior.

16. DETERMINACIÓN DE LA CAPACIDAD DE PRODUCCIÓN

La capacidad instalada de la planta, en 250 días laborables y a razón de 8 horas diarias, es de 108.000 cajas año. En el histórico se empleó el 70,94 por ciento y para el proyectado se utilizará el 80,81.

PRODUCTOS QUÍMICOS INDUSTRIALES S.A.
CAPACIDAD DE PRODUCCIÓN
 (En cantidades)

Producto	Capacidad Teórica		Capacidad Efectiva (Unidades de Producto)			
	Cantidades	%	Año Histórico		Año Proyectado	
			Cantidades	%	Cantidades	%
Cajas de 50 paquetes	108.000	100,00 %	78.694	72,86 %	85.738	79,39 %
Total Capacidad	108.000	100,00 %	78.694	72,86 %	85.738	79,39 %

Al final de cada semestre se dedican 5 días para el mantenimiento y chequeo de la maquinaria y equipo.

17. PROCESOS DE PRODUCCIÓN

Mezcla y Pre calentamiento.- Mezcla de sebos, grasas o aceites en calderas de forma cilíndrica y de fondo cónico a la que se agrega una solución concentrada de hidróxido de sodio o soda caustica. La masa obtenida se agita mediante vapor de agua para el jabón. Al jabón se le agrega una solución concentrada de sal común para separar este de la glicerina formada y del exceso de Hidróxido de Sodio.

Dosificador de Colorante.- Al jabón formado en la caldera se le agregan nuevas cantidades de cloruro de sodio, para lograr una saponificación completa y además aromas, pigmentos y colores. Al enfriarse la mezcla se

separan nuevamente dos capas: la superior de jabón, y la inferior de lejía. Al jabón se le agrega agua y se la cuece para eliminar los restos de sal, glicerina y lejía.

Dosificador de Silicato.- Luego el jabón es bombeado a un sistema de secado al vacío y palatizado para poderlo manejar en las extrusoras.

Atomización.- A la mezcla se le agrega ciertas sustancias químicas, los cuales dejan perfumada la ropa al momento de utilizar el jabón para lavar.

En estos últimos tiempos se han agregado colorantes a los productos para lavandería y para servicio ligero. Estos tintes, en muy pequeñas cantidades, reflejan las radiaciones del espectro visible e imparten considerablemente blancura y brillantez a los tejidos lavados.

El jabón fundido se vuelca en moldes de madera donde, por enfriamiento lento, toma la forma de panes o barras mediante equipos de secadores, se disminuye el contenido de humedad hasta el 20 por ciento. Cuando se ha enfriado la masa de jabón, se quitan los costados y los testers de la caja y queda en la plataforma de madera un sólido bloque rectangular de jabón.

Corte.- Ese bloque es empujado hacia un aparato que corta horizontalmente por medio de una serie de alambres paralelos fuertemente atesados entre dos postes.

Las planchas de jabón se secan a mano y se colocan en una mesa horizontal.

Estampado.- Las barras se estampan mediante una prensa para identificar la marca.

Empacado.- Los jabones se envuelven y se empaquetan para su embarque.

18. PRESUPUESTO DE PRODUCCIÓN

Al iniciar el año histórico, la empresa mantenía un inventario total de producto terminado de 2.464 cajas de 50 paquetes o 123.200 bipacks, valorados en 50.354,00 UM.

En este mismo año la compañía produjo un volumen de 78.694 cajas o 3.934.700 bipacks y para el proyectado espera llegar a 85.738 cajas equivalentes a 4.286.900 bipacks, con lo cual se espera crecer en producción un 8,95 por ciento, frente al año histórico.

La producción está valorada en 3.064.508,98 y 3.554.768,60 UM para cada año referenciado.

El costo de producción por paquete de dos unidades y caja de 50 paquetes, es como sigue:

PRODUCTOS QUÍMICOS INDUSTRIALES S.A.
COSTO DE PRODUCCIÓN UNITARIO
 (En unidades monetarias = UM)

Descripción	Año Histórico	Año Proyectado
Bipack	0,7788	0,8292
Caja de 50 paquetes	38,9421	41,4608

La valoración del inventario se la hace mediante el método promedio ponderado.

El inventario final equivale a mantener 15 días de las salidas (ventas) semestrales.

19. ESTÁNDARES DE MATERIA DE PRIMA POR UNIDAD DE PRODUCTO

Los materiales directos e indirectos que intervienen en la fabricación de la barra de jabón son:

Sebos y grasas, aceite de palma, hidróxido de sodio (sosa caustica), cloruro de sodio, silicato, perfume, colorante, envoltura, etiquetas y cajas de madera.

5 kilogramos de sebos y grasas, más 5 litros de aceite de palma, 5 de hidróxido de sodio, 5 de cloruro de sodio y 5 de silicato, sirven para producir una caja de 50 paquetes de 2 unidades. Complementariamente un litro de perfume sirve

para 2 cajas de 50 paquetes y uno de colorante para 4 cajas.

Con 20 metros de envoltura plástica se empaican 50 paquetes y con un rollo de mil unidades se etiqueta 20 cajas y, en una caja de madera se empaican 50 paquetes de 2 unidades.

20. PRESUPUESTO DE MATERIA PRIMA

Al iniciar el año histórico, la empresa mantenía un inventario total y por producto, estructurado de la siguiente forma:

PRODUCTOS QUÍMICOS INDUSTRIALES S.A.
INVENTARIO INICIAL DE MATERIA PRIMA
 (En cantidades y unidades monetarias = UM)

Descripción	Unidad Medida	Cantidad	Valor
Sebos y grasas	Kilogramo	3.468	4.525,74
Aceite de palma	Litro	3.500	3.780,00
Hidróxido de sodio	Kilogramo	4.351	10.116,36
Cloruro de sodio	Kilogramo	6.812	9.686,66
Silicato	Kilogramo	1.703	2.299,05
Perfume	Litro	10.052	15.699,62
Colorante	Litro	6.812	6.866,50
Envoltura	Metro	4.120	7.663,64
Etiquetas	Rollo de mil und	12	454,91
Cajas de cartón	Unidad	3.406	2.452,32

Las salidas totales de materia prima en el año histórico sumaron:

PRODUCTOS QUÍMICOS INDUSTRIALES S.A.
SALIDAS A PRODUCCIÓN DE MATERIA PRIMA
 (En cantidades y unidades monetarias = UM)

Descripción	Unidad Medida	Cantidad	Valor
Sebos y grasas	Kilogramo	393.470	488.127,71
Aceite de palma	Litro	393.470	202.660,18
Hidróxido de sodio	Kilogramo	393.470	410.896,15
Cloruro de sodio	Kilogramo	393.470	531.673,85
Silicato	Kilogramo	393.470	264.780,31
Perfume	Litro	39.347	43.809,08
Colorante	Litro	19.674	12.388,21
Envoltura	Metro	1.573.880	792.530,93
Etiquetas	Rollo de mil und	3.936	157.414,97
Cajas de cartón	Unidad	78.694	53.647,85

La empresa tiene como política el mantener saldos finales equivalentes al 5 por ciento de los requerimientos de producción tanto para materiales directos como indirectos.

El método de valoración del inventario se hace a través del sistema de promedio ponderado, para lo cual se utiliza la siguiente fórmula:

$$\text{Costo Promedio Ponderado} = \frac{\text{Inventario Inicial en UM} + \text{Entradas en UM}}{\text{Inventario Inicial en Cantidades} + \text{Entradas en Cantidades}}$$

21. POLÍTICA DE COMPRAS Y PAGOS

Las compras de materia prima se realizan al mayoreo, al inicio de cada semestre, al contado y a proveedores nacionales. No se obtiene ningún tipo de beneficio por el pago al contado.

Los sebos y grasas, el hidróxido de sodio, el cloruro de sodio, el silicato y los colorantes se adquieren en fundas de 45 kilogramos. El aceite de palma en canecas de 5 litros, las fragancias en botellas de 1 litro. El papel plástico en rollos de mil metros. Las etiquetas en rollos de mil unidades y las cajas de madera por unidades.

22. TASA SALARIAL

En el año histórico y proyectado el área de producción se mantendrá en planta con 18 asalariados, de los cuales 11 personas estarán en mano de obra directa y 7 en indirecta.

Para los cálculos de las horas no aprovechables, para los dos años tratados, se ha considerado, en promedio, un 10 por ciento del total de horas.

El personal trabaja jornadas de 8 horas diarias, durante 250 días al año.

En el histórico la tasa salarial promedio fue de 1,89 UM por hora y para el proyectado pasará a ser 1,97 UM.

23. ESTÁNDARES DE CARGA FABRIL

Los consumos totales de luz y fuerza, agua, combustible y teléfonos, tanto para el año histórico como para el proyectado, representan el 0,0766; 0,0383; 0,0933 y 0,0156 UM por caja producida semestralmente.

Los seguros, repuestos y los imprevistos en los dos años tratados representan el 1, 2 y el 0,5 por ciento del valor de la maquinaria y equipo de producción respectivamente.

La distribución semestral de la depreciación se sujeta a lo establecido en el punto sobre “Inversión fija e intangible”.

24. DISTRIBUTIVO DE SUELDOS

Para el año proyectado no se planea añadir ningún miembro en la planilla de la empresa.

Para mejorar la productividad de los trabajadores se ha decidido aumentar a todo el personal los sueldos y salarios en un 5 por ciento. En el año histórico estos valores ascendieron a 103.800,00 UM y para el proyectado se espera llegar a 108.990,00.

25. BENEFICIOS SOCIALES

Los beneficios sociales que reconoce la empresa a sus trabajadores son: el décimo tercer sueldo equivalente a un

Prácticas Presupuestarias Productos Químicos Industriales S.A.
salario. Décimo cuarto igual a 122,00 UM y los beneficios extras a 32,00 UM mensuales.

Además se considera como parte de esta estructura salarial el fondo de reserva, equivalente a un sueldo mensual y aporte patronal correspondiente al 12,15 por ciento del sueldo.

El décimo tercer sueldo se cancela en diciembre de cada año, el décimo cuarto hasta el 15 de septiembre. Todos los meses se pagan los beneficios extras, el aporte patronal y el fondo de reserva, a éste último tienen derecho los trabajadores de antigüedad mayor a un año.

Los beneficios sociales en el año histórico ascendieron a 47.115,70 UM y en el proyectado a 48.611,29.

26. LIQUIDACIÓN DE UTILIDADES E IMPUESTO A LA RENTA

La participación de utilidades a los trabajadores se distribuirá en el mes de marzo de cada año. El saldo por pagar del año anterior en el ejercicio histórico es de 26.312,59 UM.

El impuesto a la renta causado es del 25 por ciento y se cancelará hasta el 31 de marzo del año siguiente al que se generó la utilidad. El saldo por pagar del año anterior en el ejercicio histórico es de 37.276,18 UM.

Las utilidades por decisión de los accionistas no son distribuidas y cada periodo se acumula para mantener el poder de gestión.

La compañía presenta como utilidades retenidas de ejercicios anteriores, al inicio del año histórico, la cantidad de 10.273,89 UM.

Al inicio del año histórico, la compañía presenta un saldo acumulado por concepto de reserva legal de 6.398,30 UM y, por reserva facultativa 8.695,00 la que se mantendrá estable en el transcurso de la producción.

27. SERVICIO DE LA DEUDA

El 31 de diciembre anterior al año histórico, la empresa contrajo con el Produbanco un préstamo por 403.500,00 UM con las siguientes características: seis años plazo, tasa de interés anual del 10 por ciento y pagos semestrales. En el histórico sólo se pagaron intereses por incluir el plazo un año de gracia.

28. CUANTIFICACIÓN DEL PUNTO DE EQUILIBRIO

En el año histórico, el punto de equilibrio se consigue en 21.081 cajas de 50 paquetes o 1.054.065 bipacks, valoradas en 1.099.524,84 UM. Para el proyectado el equilibrio se obtiene en 20.936 cajas o 1.046.789 paquetes de 2 unidades, valoradas en 1.160.733,27.

29. ÍNDICES FINANCIEROS RELEVANTES

Entre los años histórico y proyectado, los índices financieros más relevantes se comportaron de la siguiente manera:

29.1. LIQUIDEZ DE CORTO PLAZO

Índice Corriente: aumentará en 1,3683 UM, al pasar este rubro de 3,4201 a 4,7884 UM, lo que indica que habrá un mayor número de unidades monetarias promedio para cumplir con sus pasivos corrientes, dentro del ciclo de operación de la empresa.

Índice de liquidez inmediata: crecerá también al pasar de 2,4510 a 3,6887 UM, con lo cual la empresa tiene capacidad de generar tesorería inmediata en 1,2377 UM adicionales.

29.2. CAPITAL DE TRABAJO

Total: aumentará en 448.806,87 UM, al pasar el activo corriente total de 791.266,02 a 1.240.072,89 UM, con lo cual la empresa dispondrá de mayores recursos para la operación del negocio y menos dependencia para el endeudamiento externo.

Neto: también aumentará en 421.189,90 UM para llevar a cabo las actividades del negocio, al variar este de 559.909,52 a 981.099,42 UM.

29.3. ENDEUDAMIENTO

Endeudamiento: aumentará la participación de los acreedores en 0,8254 UM, al variar este de 1,9722 a 2,7976 UM, debido al comportamiento del pasivo corriente.

29.4. PRODUCTIVIDAD

Productividad: aumentará el producto promedio del trabajo en 0,1957 unidades por hora hombre, al variar este de 2,1859 a 2,3816.

29.5. RENTABILIDAD

Sobre ventas: la prosperidad de la empresa se disminuirá en 0,0042 UM al variar el rendimiento de las ventas de 0,0912 a 0,0870 UM.

Sobre activos: la rentabilidad de los activos disminuirá 0,0469 UM al variar estos de 0,2925 a 0,2455 UM.

Sobre capital: la rentabilidad para los socios aumentará en 0,2363 UM, al cambiar sus valores de 1,9794 a 2,2156 UM, con lo cual las inversiones de los accionistas comunes resultaran relativamente más atractivas.

29.6. VALORACIÓN DE LA INVERSIÓN

Análisis Dupont: la rentabilidad del negocio, en el periodo de análisis disminuirá 0,2111 UM, al cambiar

sus valores de 0,5933 a 0,3821 UM, lo que significa que la utilidad sobre ventas, la rotación de activos y el apalancamiento financiero no se han comportado adecuadamente.

PRODUCTOS QUÍMICOS INDUSTRIALES S.A.
ÍNDICES FINANCIEROS RELEVANTES

Concepto	Año Histórico	Año Proyectado	Variación Absoluta
Liquidez a Corto Plazo			
Razón Corriente = Activo Corriente / Pasivo Corriente	3,4201	4,7884	1,3683
Prueba Ácida = (Activo Corriente- Inventarios) / Pasivo Corriente	2,4510	3,6887	1,2377
Capital de Trabajo			
Total = Activo Corriente	791.266,02	1.240.072,89	448.806,87
Neto = Activo Corriente - Pasivo Corriente	559.909,52	981.099,42	421.189,90
Endeudamiento			
Pasivo Total / Activo Total	1,9722	2,7976	0,8254
Productividad			
Cantidad Producida / Horas Hombre	2,1859	2,3816	0,1957
Rentabilidad			
Sobre Ventas = Utilidad Neta / Ventas Netas	0,0912	0,0870	-0,0042
Sobre Activos = Utilidad Neta / Activo Total	0,2925	0,2455	-0,0469
Sobre Capital = Utilidad Neta / Capital	1,9794	2,2156	0,2363
Análisis Dupont			
(Utilidad Neta / Ventas) * (Ventas / Activo Total) * (Activo Total / Patrimonio)	0,5933	0,3821	-0,2111
Notas Técnicas:			
Horas Hombre = Número de trabajadores * días laborables * horas laborables			

30. PRESUPUESTO DE COSTOS DE PRODUCCIÓN

Para el año histórico los costos totales de producción sumaron 3.064.508,98 UM, mientras que para el proyectado serán de 3.554.768,60 UM, con lo cual el costo promedio por caja pasa de 38,9421 a 41,4608 UM y por paquete de 0,7788 a 0,8292 respectivamente.

31. GASTOS DE VENTAS

La empresa, por concepto de movilización y viáticos, luz y fuerza, agua, teléfono, materiales y suministros, tanto para el año histórico como para el proyectado, gasta 0,1580; 0,0322; 0,0081; 0,0257 y el 0,0809 UM, por caja vendida semestralmente.

Los seguros representan el 1 por ciento del valor del vehículo y se reparten semestralmente en partes iguales.

La distribución semestral de la depreciación se sujeta a lo establecido en el punto sobre “Inversión fija e intangible”.

Para el año histórico, los gastos totales de venta sumaron 330.946,24 UM, mientras que para el proyectado serán de 391.482,50, con lo cual el gasto promedio por caja de 50 paquetes pasa de 4,2055 a 4,5660 UM y por bipack de 0,0841 a 0,0913 UM.

32. GASTOS ADMINISTRATIVOS

La empresa, por concepto de luz y fuerza, teléfono y, materiales y suministros, tanto para el año histórico como para el proyectado, gasta 0,0260; 0,0130 y 0,0409 UM por caja vendida semestralmente.

La distribución semestral de la depreciación se sujeta a lo establecido en el punto sobre “Inversión fija e intangible”.

Para el año histórico, los gastos totales de administración sumaron 52.932,59 UM, mientras que para el proyectado serán de 55.507,90, con lo cual el gasto promedio por caja de 50 paquetes pasa de 0,6726 a 0,6474 UM y por bipack de 0,0135 a 0,0129 UM.

33. INVERSIÓN FIJA E INTANGIBLE

Para el año proyectado no habrá inversiones fijas e intangibles adicionales, por tanto su valor seguirá siendo 614.180,00 UM.

La depreciación acumulada, al iniciar el año histórico, ascendió a 121.836,00 UM y al proyectado llegará a 184.872,00.

La depreciación anual equivale a 31.518,00 UM distribuida de la siguiente manera:

PRODUCTOS QUÍMICOS INDUSTRIALES S.A.
INVERSIÓN FIJA E INTANGIBLE
 (En unidades monetarias = UM)

Concepto	Costo total	Depreciación anual
Administración	127.720,00	5.022,00
Ventas	144.330,00	7.983,00
Producción	342.130,00	18.513,00
Total	614.180,00	31.518,00

Al igual que en años anteriores la compañía seguirá depreciando sus bienes conforme a los porcentajes establecidos en la ley. Este cálculo no comprende valores residuales.

La depreciación se distribuye en partes iguales para cada semestre en las áreas de ventas y administración, mientras que en producción en el año histórico el 55 por ciento se asigna al primer semestre y el 45 restante al segundo y en el proyectado variará al 52 por ciento en el primer semestre y al 48 en el segundo.

34. CAPITAL DE TRABAJO REQUERIDO

La política de la empresa es mantener, en efectivo, el equivalente de dos meses de gastos fijos y variables que deberán cancelarse a través del ejercicio presupuestario.

Para los intereses bancarios y la cuota de capital se aprovisionara la totalidad de lo generado en el período.

Para materia prima se requiere que el inventario final refleje el equivalente del 5 por ciento de las salidas a producción, mientras que para productos terminados se mantendrá el equivalente a 15 días de las ventas semestrales.

Para el año histórico, el efectivo caja bancos requerido fue de 99.789,64 UM en el primer semestre y de 93.540,55 en el segundo, mientras que para el año proyectado será de 140.352,53 en el primer semestre y, para el segundo de 139.683,40 UM.

Bajo estas condiciones el capital de trabajo total varió de 377.966,09 UM en el primer semestre histórico a 317.745,41 en el segundo; mientras que para el año proyectado será de 449.271,52 UM en el primer semestre, a 424.271,52 en el segundo.

35. INVERSIÓN TOTAL Y FINANCIAMIENTO

La inversión total y el financiamiento históricos hacen equilibrio en 1.405.446,27 UM y para el proyectado en 1.854.252,89.

36. PRESUPUESTO DE CAJA

Entre los años histórico y proyectado los ingresos del

presupuesto de caja resultaron ser crecientes, al pasar estos valores de 4.016.044,44 a 4.712.618,67 UM lo que significa un incremento del 17,34 por ciento adicional. Los egresos por su parte también reflejan igual comportamiento al variar estos de 3.520.196,44 a 4.324.397,09 UM, lo que significa crecer al 22,84.

Al comparar los ingresos contra los egresos se encuentra, en los dos años, la existencia de superávit.

El saldo inicial de caja histórico ascendió a 71.213,16 UM.

La política sobre los excedentes de caja es que estos recursos se destinarán a inversiones temporales, a fin de cubrir las necesidades de operación cuando estas sean requeridas.

El saldo final de caja para el año proyectado será de 139.683,40 UM.

37. ESTADO DE RESULTADOS INTEGRAL PROFORMA

En el año histórico, la empresa obtuvo una utilidad neta repartible, después de impuestos, de 366.181,50 UM y para el año proyectado se espera que estas sean de 409.892,49.

La participación a trabajadores y el pago del impuesto a la renta, representan en el año histórico, 95.733,72 y

Prácticas Presupuestarias Productos Químicos Industriales S.A.
135.622,78 UM, y en el proyectado, 107.161,44 y 151.812,03
UM.

La reserva legal, representa el 10 por ciento de la utilidad después de impuestos, la misma que fue de 40.686,83 UM en el año histórico mientras que para el proyectado será de 45.543,61.

38. ESTADO DE SITUACIÓN FINANCIERA PROFORMA

En el año histórico, los activos totales alcanzaron los 1.252.092,02 UM, mientras que para el año proyectado será de 1.669.380,89.

Los pasivos del año histórico ascendieron a 634.856,50 UM, mientras que para el proyectado alcanzarán los 596.709,27.

En el año histórico el patrimonio total fue del orden de 617.235,52 UM mientras que en el proyectado será de 1.072.671,62.